



RAPPORT ANNUEL D'IMPACT

2022-2023

DIRIGER.
INITIER.
INFLUENCER.

Recherche en santé mentale Canada est une organisation nationale et nous sommes reconnaissants d'avoir l'occasion de travailler, de créer et de collaborer sur ces terres qui s'appellent maintenant le Canada. Nous reconnaissons que ces terres appartiennent aux Premières nations, aux Métis et aux Inuits.

Nous tenons à souligner que les terres sur lesquelles se trouve le bureau principal de la RSMC se trouvent sur le territoire traditionnel des Mississaugas de Credit, des Wendats, des Haudenosaunee et de plusieurs autres nations.



RECONNAISSANCE
DU TERRITOIRE

TABLE DES MATIÈRES

Réflexions de notre président du conseil d'administration	1
Réflexions de notre PDG	2
L'année en bref	4
Étude nationale de la population :	
Suivi de la santé mentale des Canadiens	5
Rapports qualitatifs sur les populations vulnérables	6
Mobilisation des connaissances :	
Partager nos connaissances pour soutenir la prise de décision	6
Webinaires sur les données et les tendances nationales	6
Dossiers de recherche et rapports :	
Informers les parties prenantes sur l'état de la santé mentale	7
Nouveau partenariat : ATB Financial	7
Centre de données de la RSMC :	
Mettre à la disposition des Canadiens des données sur la santé mentale	8
Santé mentale sur le lieu de travail :	
Partager les informations sur la santé mentale au travail	9
Gowling WLG:	
Un hommage spécial à l'un de nos partenaires	9
Subvention : Intelligence artificielle et santé mentale	10
Nouveau partenariat : Institut Atlas pour les vétérans et leur famille	10
Recherche sur la santé mentale autochtones	11
Rapport de fin de financement :	
Diriger la collaboration entre les provinces	12
Financement de départs pour des travaux à fort impact	12
Subvention : Avancer la santé mentale des jeunes	13
S'unir pour la santé mentale communautaire	13
Nos partenaires	14
Récipients de bourses d'études	15
Récipients des subventions	16
Webinaire sur la santé mentale au travail	17
Comptes certifiés	17
Conseil d'administration	18
Nos généreux donateurs	19 - 20

Un investissement dans la recherche
est un investissement dans l'avenir

RÉFLEXIONS DE NOTRE PRÉSIDENT DU CONSEIL D'ADMINISTRATION

Il y a quelques années, un groupe d'entre nous a eu l'idée qu'il pouvait y avoir une nouvelle façon de développer les connaissances en matière de santé mentale. Nous avons pensé que notre pays avait besoin d'une organisation nationale reflétant sa diversité et introduisant une nouvelle façon de concevoir la recherche. Cette nouvelle approche permettrait de faire entendre de nouvelles voix, celles des personnes qui ont un intérêt fondamental dans la santé mentale. Tous les Canadiens sont concernés, mais de nombreux groupes au sein de notre pays ont un intérêt particulièrement pressant. Les personnes atteintes de maladie mentale, leurs familles, les groupes marginalisés et beaucoup d'autres personnes dont la vie est profondément affectée doivent être entendus.

Nous avons constaté que les nombreux acteurs de la santé mentale ne sont pas impliqués dans le processus de recherche et de développement des connaissances. Ils ont une connaissance intime de ce qui se passe dans leur vie et dans celle de leurs proches. Ils comprennent le type d'aide dont ils ont besoin. Mais leur rôle dans le processus de recherche a été marginal, et s'ils sont invités à participer, c'est après que la plupart des décisions ont été prises.

Il y a de nombreux inconvénients à cela, mais l'un d'entre eux est frappant. Une grande partie de la recherche en santé mentale, comme toute la recherche médicale, n'est jamais utilisée. Les chercheurs attribuent cette situation à l'*application des connaissances*, c'est-à-dire au manque de communication des résultats de la recherche. En fait, ce n'est que la moitié de l'histoire. L'absence de mise en œuvre s'explique surtout par le fait que les principales parties prenantes ne sont pas impliquées dans le processus et que la recherche n'est pas bien ancrée sur le terrain.

La RSMC est déterminée à améliorer cette situation. Il existe un certain nombre de priorités. Nous allons élargir notre champ d'action, écouter davantage de voix et donner l'exemple de l'inclusion dans la manière dont la recherche est menée. Nous soutiendrons également les nouveaux chercheurs en santé mentale au cours de leur carrière, et nous favoriserons une plus grande diversité dans les personnes qui constitueront nos futurs leaders de la recherche. Enfin, nous opérerons en tant qu'organisation en nous engageant pleinement dans des partenariats et une coopération positive avec d'autres acteurs du domaine. La santé mentale est une cause commune à tous les Canadiens.

J'ai été le premier président de la RSMC et mon mandat s'achève. J'ai eu l'immense privilège de travailler avec un conseil d'administration et un personnel exceptionnels. Je leur en suis très reconnaissant.

Bien sincèrement,



John Trainor
président du conseil d'administration,
RSMC

RÉFLEXIONS DE NOTRE PDG

En moins de quatre ans, la RSMC est "arrivée" sur la scène nationale et contribue de manière importante à la prise de décisions fondées sur des données dans certaines des plus hautes fonctions de notre pays. À ce jour, nous avons fièrement soutenu toutes les provinces et un des trois territoires, dans les deux langues officielles, tout en apportant un soutien unique aux chercheurs autochtones.

La RSMC fait partie d'un écosystème. Notre impact est collectif grâce à notre collaboration avec les partenaires et les parties prenantes. Nous menons des initiatives, des idées et des collaborations et nous finançons des recherches uniques et des chercheurs en début de carrière. Et, ce qui est probablement le plus important, nous influençons le secteur pour qu'il s'engage auprès des personnes ayant une expérience de vie et qu'il inclue les parties prenantes dans le processus de recherche.

Je tiens à exprimer ma sincère gratitude à notre président fondateur du conseil d'administration, John Trainor, dont le mandat s'achève. Les contributions de John au cours des années de formation de la RSMC ont été remarquables. Il a ouvert la voie à nos succès grâce à son leadership positif à une époque où nous étions une organisation nationale nouvellement créée. Je tiens à le remercier pour son soutien et sa confiance inébranlables.

Je tiens à remercier nos donateurs et nos partenaires qui savent qu'investir dans la recherche, c'est investir dans l'avenir. Les services et les systèmes de santé mentale ne peuvent être améliorés pour les Canadiens sans la recherche.

Enfin, je tiens à remercier personnellement mes collègues. Ensemble, et en peu de temps, nous avons acquis la réputation d'être un partenaire de confiance, un connecteur précieux, et nous nous sommes engagés à atteindre l'excellence dans tout ce que nous faisons.

C'est un honneur de faire ce travail, d'autant plus qu'il n'y a jamais eu de période plus importante pour la santé mentale au Canada et dans le monde.

Avec mes remerciements,



Akela Peoples
PDG, RSMC

Diriger, initier et influencer dans le secteur de la santé mentale

Notre contribution et notre impact font partie d'**un écosystème**, en tant que **connecteur de confiance** et **partenaire souhaitable** qui **favorise la collaboration**.

Nous continuons à **établir et à entretenir des relations** au niveau national, afin d'avoir un **impact collectif** sur divers groupes de parties prenantes.

En quatre ans à peine, nous avons travaillé dans **toutes les provinces**, ainsi que dans **deux des trois territoires**, en accordant des subventions et des bourses d'études. Nous soutenons également la recherche autochtone et impliquons des personnes ayant une expérience vécue dans tous nos travaux.

"Le travail de collecte de données a vraiment aidé à la prise de décision et à l'élaboration de politiques pendant la pandémie. Depuis, le travail s'est poursuivi. Il a été très bien accueilli. Votre organisation a été placée sur le radar des parlementaires, [...] et beaucoup d'entre nous qui sont dans le domaine de la santé, en particulier, reconnaissent la valeur de votre travail."

- SÉNATEUR STAN KUTCHER

L'ANNÉE EN BREF

Projets financés dans
11
provinces and territoires

\$525,000
pour la recherche en santé mentale

50,000+
personnes interrogées dans notre étude
nationale sur la population

13
dossiers et rapports de recherche publiés

900,000+
impressions digitales

8 **1,300+**
webinaires inscriptions

DEPUIS 2019

60+
bourses de recherche distribuées

\$2+ million de dollars
alloués à la recherche

49 **47**
partenariats de partenariats de
financement partage de données

45
dossiers et rapports de recherche

42 **5** **23**
bourses bourses de subventions
d'études recherche

35 **54**
institutions organisations
académiques communautaires
soutenues soutenues



Soutenir la prise de décision fondée sur des données

SUIVRE DE LA SANTÉ MENTALE DES CANADIENS

Ces travaux sont menés en partenariat avec Santé Canada.

La collecte et l'analyse des données démographiques de la RSMC permettent d'avoir une vue d'ensemble des tendances en matière de santé mentale. Il s'agit notamment de savoir qui, au Canada, a besoin d'un soutien en matière de santé mentale, qui accède à l'aide et quels sont les obstacles potentiels aux soins ; les facteurs de santé mentale positive ou négative, y compris les déterminants sociaux ; la manière dont les expériences sur le lieu de travail et les événements de grande ampleur, tels que la pandémie et la récession, ont eu un impact sur les indicateurs de santé mentale ; et bien d'autres choses encore.

Grâce à ces collectes, nous avons constitué un ensemble de données de plus de 50 000 répondants. Ces données sont partagées gratuitement avec près de 50 parties prenantes au Canada et à l'étranger à des fins d'éducation, d'élaboration de politiques et de sensibilisation. Grâce à ce travail, nous tentons d'identifier les groupes les plus vulnérables aux problèmes de santé mentale et de fournir des informations fondées sur des données sur la manière de soutenir au mieux les Canadiens. Cette initiative a été renouvelée pour cinq années supplémentaires, ce qui nous permet de continuer à fournir à la communauté des chercheurs des informations complètes et actualisées afin de faire progresser les connaissances en matière de santé mentale.

La RSMC dispose de la base de données la plus vaste et la plus complète sur le COVID-19 et la santé mentale des Canadiens, avec plus de **50 000** réponses à nos sondages à ce jour.



RAPPORT QUALITATIF SUR LES POPULATIONS VULNÉRABLES

Parallèlement au renouvellement pour cinq ans de notre initiative de collecte de données quantitatives, notre partenariat avec Santé Canada a évolué pour inclure la publication de quatre rapports qualitatifs annuels basés sur des entretiens avec des Canadiens appartenant à divers groupes de population. Cela nous permet de mieux comprendre les expériences des Canadiens qui se sont révélés particulièrement vulnérables aux problèmes de santé mentale. Cette année, nous avons eu l'occasion de mieux comprendre les défis auxquels sont confrontés les Canadiens qui s'identifient à 2SLGBTQIA+, ceux qui n'ont pas eu accès à un soutien en matière de santé mentale alors qu'ils en avaient besoin, ceux qui travaillent dans des secteurs où le taux d'épuisement professionnel est élevé, et les Canadiens qui ont de jeunes enfants, en mettant l'accent sur les expériences périnatales. Grâce à ce travail, nous sommes en mesure de compléter nos analyses fondées sur des chiffres par des informations détaillées provenant de Canadiens ayant une expérience vécue.

NOUS NOUS ENGAGEONS À PARTAGER NOS CONNAISSANCES POUR SOUTENIR LA PRISE DE DÉCISION FONDÉE SUR DES DONNÉES

Au cours de l'année écoulée, la RSMC s'est concentrée sur la diffusion intentionnelle de ses rapports de recherche auprès d'un public plus large, par le biais d'une sensibilisation directe et de l'entretien des relations existantes. Le succès s'est traduit par une liste croissante de lecteurs intéressés, d'abonnés à la lettre d'information, de partenaires de partage de données et de demandes de réunions. Les indicateurs clés de performance continuent de démontrer un engagement accéléré et soutenu à l'égard des rapports de la RSMC au fil du temps.

Nous nous réjouissons de faire progresser nos travaux dans ce domaine, de renforcer les relations précieuses d'échange de connaissances et d'élargir la portée de nos données au cours du prochain exercice.

WEBINAIRES SUR LES DONNÉES ET LES TENDANCES NATIONALES - PARTAGE D'IDÉES ET DE RÉSULTATS CLÉS



Série de webinaires
sur les sondages
nationaux

À l'occasion de la publication de chaque sondage trimestriel, la RSMC organise un webinar afin de présenter les principales conclusions aux parties prenantes. Afin d'enrichir les connaissances partagées lors de ces événements en ligne, la RSMC invite des invités à présenter leurs propres travaux sur un sujet d'intérêt particulier.

Tous ces webinaires sont disponibles à l'adresse suivante: mhrc.ca/webinars (anglais seulement)

INFORMER LES PARTIES PRENANTES SUR L'ETAT DE LA SANTE MENTALE AU CANADA

Ces travaux sont menés en partenariat avec Santé Canada.

Au cours de l'exercice 2022-23, notre équipe dédiée a collaboré à 13 rapports de recherche au total : 7 notes de recherche, 2 rapports sur les méthodes mixtes comprenant des entretiens qualitatifs et 4 rapports trimestriels.

Les thèmes et sujets sont les suivants :

- Analyse comparative de l'accès aux soins (18-34 ans vs 35 ans et plus)
- Soutien à la santé mentale au Canada : Régions urbaines et rurales
- Quels sont les Canadiens qui bénéficient d'un soutien en matière de santé mentale ?
- Une mosaïque d'expériences : La santé mentale des communautés racialisées tout au long de la pandémie
- La connaissance de la santé mentale au Canada
- Aperçu de la santé mentale des personnes 2SLGBTQIA+ à travers le COVID-19 : Approches quantitatives et qualitatives
- La période de rétablissement : Une analyse des améliorations récentes en matière de santé mentale
- Infographie sur la résilience
- Obstacles aux soins de santé mentale : Approches qualitatives et quantitatives
- Rapports trimestriels sur les sondages : Sondages 12 - 15

Les dossiers et les rapports de recherche sont des outils précieux pour partager la richesse des données collectées et analysées dans le cadre de notre initiative de sondage de la population. Au fur et à mesure de l'évolution de notre travail de sondage, nous avons élargi nos rapports au-delà de l'impact de la pandémie, en mettant en évidence d'autres facteurs pertinents affectant la santé mentale des Canadiens, et en soutenant notre objectif de progrès fondés sur des données. Vous pouvez accéder à tous nos rapports sur mhrc-rsmc.ca



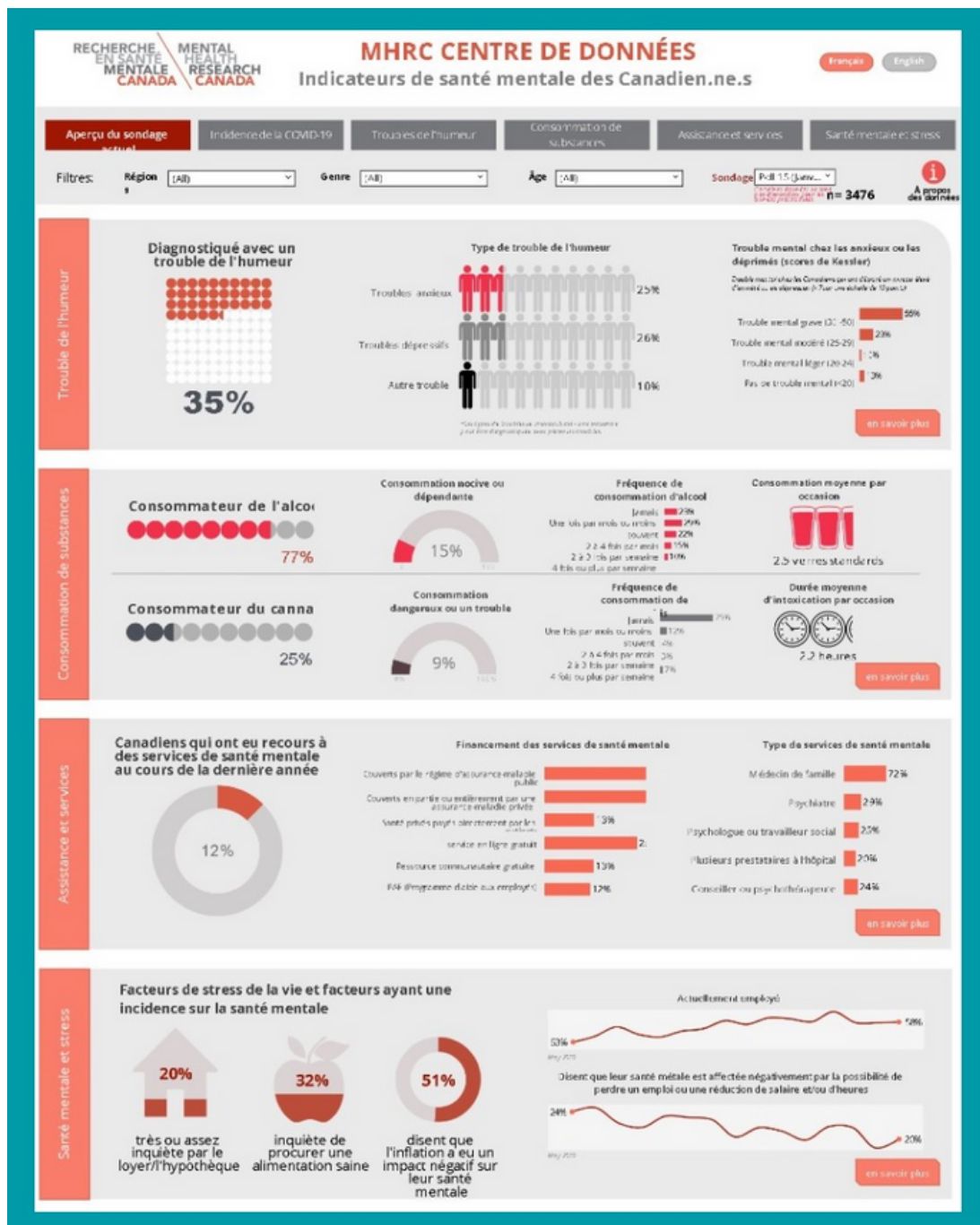
NOUS AVONS LE PLAISIR D'ANNONCER UN NOUVEAU PARTENAIRE FINANCIER



La RSMC s'est associée à ATB Financial pour créer de nouvelles opportunités et investir dans le progrès. Nous sommes heureux de collaborer à de nouvelles initiatives en matière de santé mentale afin de répondre aux besoins des Canadiens. Plus d'informations à venir !

METTRE À LA DISPOSITION DES CANADIENS DES DONNÉES ACTUALISÉES SUR LA SANTÉ MENTALE

Notre hub de données est un moyen accessible d'obtenir un aperçu instantané de notre vaste ensemble de données sans avoir besoin d'un analyste. Il s'agit d'un outil facile à utiliser qui permet aux utilisateurs d'examiner la santé mentale des Canadiens en fonction des diagnostics, de la consommation de substances, de l'accès à un soutien en matière de santé mentale et d'autres facteurs. Les données sont ensuite ventilées par âge, sexe, province et date de collecte des données. Cette ressource est mise à jour après chaque collecte de données. Explorez cet outil gratuit et interactif sur mhrc-rsmc.ca/centre-de-donnees.



PARTAGER DES INFORMATIONS OPPORTUNES SUR LA SANTÉ MENTALE AU TRAVAIL AVEC LES ACTEURS DU CHANGEMENT AU NIVEAU NATIONAL

L'année dernière, nous avons publié l'étude à grande échelle sur la santé et la sécurité psychologiques sur le lieu de travail en utilisant le cadre d'évaluation *Protégeons la santé mentale au travail*. Ce rapport a été extrêmement bien accueilli, et l'analyse et l'engagement ont été importants tout au long de l'année - des médias aux grands employeurs qui ont engagé le dialogue avec nous.

Nous avons entrepris trois nouveaux projets jusqu'en 2022-23 :

1. Une étude portant sur l'efficacité des dirigeants à soutenir la santé psychologique de leurs équipes.
2. Une étude connexe portant sur la manière dont les non-dirigeants estiment que les dirigeants de leur personnel s'acquittent de leur tâche en matière de soutien à la santé psychologique. Les deux études nous ont permis de comparer les réponses, de comprendre où les dirigeants pensaient pouvoir s'améliorer et où les personnes qu'ils supervisent pensaient qu'une amélioration était la plus nécessaire.
3. Notre troisième étude a porté sur l'impact de l'intelligence émotionnelle sur le lieu de travail. Elle s'est penchée sur les domaines dans lesquels l'intelligence émotionnelle pourrait être améliorée afin de soutenir des équipes plus productives et cohésives.

À la fin de l'année fiscale en cours, nous avons commencé à collecter des données pour mettre à jour les données sur la santé psychologique au travail pour 2023, notamment en examinant les impacts des traumatismes et les effets du travail en équipe.



Michael Herman, Gowling WLG, associé, et
Akela Peoples, RSMC, PDG

UN HOMMAGE PARTICULIER À L'UN DE NOS PARTENAIRES :



La bourse d'études **Gowling WLG en santé mentale au travail** a été annoncée cette année. Portant fièrement le nom de l'un des partenaires de la Commission, cette bourse a été attribuée à un étudiant de n'importe quelle province ou territoire sur le thème de la santé mentale sur le lieu de travail. Un sujet particulièrement souhaitable et prioritaire était la santé mentale au travail dans la profession juridique. Le lauréat de cette nouvelle bourse sera annoncé au cours de la prochaine année fiscale.

L'INTELLIGENCE ARTIFICIELLE ET LA SANTÉ MENTALE - À LA POINTE DE L'INNOVATION

En collaboration avec « Institute for Advancements in Mental Health » (IAM), la RSMC a lancé conjointement un prix de l'innovation qui se concentre sur les applications innovantes d'IA/apprentissage automatique/big data en santé mentale. L'objectif de cette opportunité de financement de \$ 100 000 est de soutenir les innovations révolutionnaires, d'aider les innovateurs à prospérer et de débloquer le changement systémique. D'autres seront annoncés, y compris les récipients sélectionnés, au cours de la prochaine année fiscale.

RECHERCHE
EN SANTÉ
MENTALE
CANADA

MENTAL
HEALTH
RESEARCH
CANADA



Institute for
Advancements in
Mental Health

L'IDENTIFICATION DES LACUNES DANS LA RECHERCHE EN SANTÉ MENTALE LIÉE AUX VÉTÉRANS ET À LEUR FAMILLE

Nous avons le plaisir d'annoncer un nouveau partenariat avec l'Institut Atlas pour les vétérans et leur famille, ainsi qu'un nouveau prix de recherche. Ce prix de recherche examinera les effets de la solitude et de l'isolement sur les vétérans et leurs familles, et sera lancé au début de la prochaine année fiscale.

Restez à l'écoute pour en savoir plus !



ATLAS INSTITUTE FOR
VETERANS AND FAMILIES

INSTITUT ATLAS POUR LES
VÉTÉRANS ET LEUR FAMILLE



DEVOUEMENT À SOUTENIR LA RECHERCHE EN SANTÉ MENTALE AUTOCHTONE

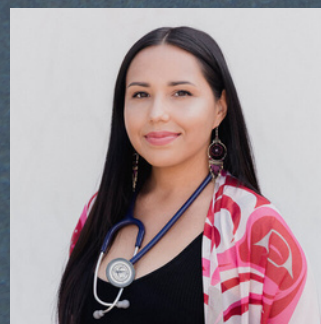
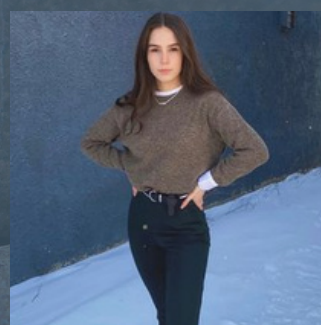
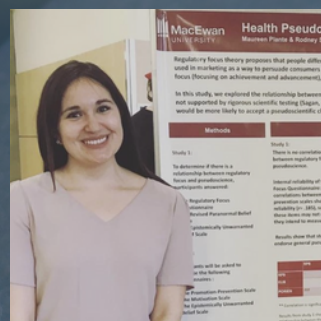
En honneur de la vérité et réconciliation, la RSMC a initié un programme de bourses d'études autochtones en 2021. Ce financement soutient les étudiants-chercheurs autochtones à travers le Canada qui mènent des recherches en santé mentale des autochtones.

Nous sommes fiers de continuer de soutenir les récipients inauguraux suivants de ce programme :

- **Maureen Plante, Université de Calgary:** Soutenir le personnel autochtone dans les organisations non autochtones
- **Stephanie Tipple, Université de Calgary:** Les approches autochtones du bien-être: une réponse à la crise de santé mentale COVID-19 dans les communautés autochtones
- **Tasha-Lee Schwantz, Université du Yukon:** Les problèmes de santé mentale des entrepreneurs de petites entreprises en raison de la détresse financière dans les communautés autochtones du territoire du Yukon.
- **Ashley Julian, Université Acadia:** Nestuin Wiaqi - Elmi'knik Kekina'muemkewey : une approche de recherche engagée par la communauté pour accéder aux efforts de résurgence, de revitalisation et de récupération linguistiques.

Nous soutenons également ces projets significatifs suivants:

- **Nikki Rose Hunter-Porter, Université Thompson Rivers** (en partenariat avec BC Interior Health): L'exploration des services de bien-être mental : par et pour les peuples autochtones en Colombie-Britannique
- **Kahawani Doxtator et Dr. Dan Ashbourne, la Clinique Judiciaire Familiale de London (LFCC), et Dr. Jason Brown, Université Western** (en partenariat avec l'Institut du savoir): Lona'tshistanet (les gardiens de feu): Améliorer le passage à l'âge adulte, un programme de bien-être pour les jeunes d'Oneida.



DIRIGER LA COLLABORATION ENTRE LES PROVINCES

Cette année, nous avons partagé notre rapport de fin de financement sur la recherche COVID-19 générée pour soutenir les Canadiens. Ce rapport résume les projets achevés, y réfléchit et explore les impacts de la pandémie sur la santé mentale dans les différentes juridictions du Canada. Pour lire le rapport, visitez notre site Web à l'adresse suivante (en anglais seulement) : www.mhrc.ca/funded-research-projects

La RSMC remercie les partenaires suivants pour leurs nombreuses contributions, qui ont rendu ce travail possible :



Knowledge Institute on Child and Youth
Mental Health and Addictions

Institut du savoir sur la santé mentale et les
dépendances chez les enfants et les jeunes



FINANCEMENT DE DÉPARTS POUR DES TRAVAUX À FORT IMPACT

Nous tenons à féliciter tout particulièrement le **Dr Nazeem Muhajarine**, de la SPHREU, qui a reçu un financement supplémentaire sous la forme d'une **subvention des Instituts de recherche en santé du Canada (IRSC) pour ses travaux sur l'impact du COVID-19 sur la population de la Saskatchewan**. Il s'agit de la deuxième phase du travail que la RSMC a financé en collaboration avec la *Saskatchewan Health Research Foundation (SHRF)*. Depuis que la RSMC et la SHRF ont financé ce travail intitulé *See Us Hear Us 1.0*, **Dr Muhajarine a obtenu 568 565 \$ de subventions supplémentaires pour poursuivre ses travaux.**



La RSMC a financé d'autres projets exceptionnels qui ont ensuite été financés par les IRSC, notamment :

Dr Mark Sinyor - La littératie basée sur l'allégorie (ABLE) : Étude de développement du traitement d'une plateforme interactive basée sur le Web et les applications pour renforcer l'adaptation et réduire le risque de suicide chez les élèves de 7-8 (**ce travail a été étendu à quatre provinces et à 15 pays**).

Dr. Jennifer Couturier - Un groupe de soutien virtuel dirigé par les parents pour les parents d'enfants et d'adolescents souffrant de troubles de l'alimentation : Une étude de faisabilité à méthodes mixtes examinant l'acceptabilité, le coût et les résultats pour les parents

AVANCER LA SANTÉ MENTALE DES JEUNES

Félicitations aux lauréats de la bourse pour la santé mentale, la toxicomanie et les dépendances chez les jeunes de l'Ontario de la RSMC-Institut du savoir 2022 :



Knowledge Institute on Child and Youth
Mental Health and Addictions

Institut du savoir sur la santé mentale et les
dépendances chez les enfants et les jeunes

1. **Dr. Tina Benevides et Trish Mintz, HANDS TheFamilyNetwork.ca, et Dr. Andrew Weeks, Université Nipissing:** Renforcement des capacités communautaires en matière d'approches fondées sur les traumatismes et la toxicomanie chez les jeunes du Nord de l'Ontario.
2. **Dr. Jean Costello, Homewood Research Institute et Cyndy Dearden, de The Grove Wellington Guelph:** Examen des services intégrés pour la jeunesse : Évaluation de la portée et de la prestation des services offerts par The Grove Wellington Guelph.

S'UNIR POUR LA SANTÉ MENTALE COMMUNAUTAIRE



Akela Peoples (RSMC), Dave Gallson (STHC), Dr. Andy Greenshaw, et la ministre Carolyn Bennett discutent des soins de santé mentale communautaires



Des collègues du secteur de la santé mentale se sont réunis pour discuter des besoins de la communauté en matière de santé mentale au Canada.

Akela Peoples, PDG de la RSMC, Dr Andy Greenshaw, professeur de psychiatrie et de neurosciences à l'Université de l'Alberta, et Brad Glynn, directeur exécutif de Lifewise, ont été invités à se joindre à un groupe d'organisations de consommateurs-survivants pour une session de réunions organisée par la Société pour les troubles de l'humeur du Canada (STHC) à Ottawa en novembre 2022. Les événements ont été dirigés par Dave Gallson, PDG de la STHC. L'objectif de ces réunions était de plaider en faveur d'un plus grand investissement dans la santé mentale communautaire et la recherche.



NOS PARTENAIRES

Avec nos partenaires cette année, nous sommes fiers d'avoir soutenu financièrement les organisations suivantes :

DANS LA COMMUNAUTÉ :

- BETH ISRAEL DEACONESS MEDICAL CENTER
- BODY BRAVE
- L'ASSOCIATION CANADIENNE POUR LA SANTÉ MENTALE - WATERLOO WELLINGTON
- GREEN SHIELD CANADA
- MAINS LERESEAUDAIDEAUXFAMILLES.CA
- HARVARD MEDICAL SCHOOL
- HOMEWOOD RESEARCH INSTITUTE
- LA PISCINE
- NATIONAL INITIATIVE FOR EATING DISORDERS
- SASKATCHEWAN COLLEGE OF PARAMEDICS
- MAISON SAINTE-MARIE
- RELIEF – LE CHEMIN DE LA SANTÉ MENTALE
- COLLECTIF BIENVENUE
- THE WELLINGTON GROVE GUELPH
- WOMEN'S HEALTH IN WOMEN'S HANDS

DANS LE MILIEU UNIVERSITAIRE :

- COLLÈGE CANADORE
- UNIVERSITÉ CARLETON
- UNIVERSITÉ DALHOUSIE
- COLLÈGE HOLLAND
- UNIVERSITÉ MCGILL
- UNIVERSITÉ MCMASTER
- UNIVERSITÉ DE NIPISSING
- UNIVERSITÉ DE CALGARY
- UNIVERSITÉ LAVAL
- UNIVERSITÉ DE REGINA
- UNIVERSITÉ DE SASKATCHEWAN
- UNIVERSITÉ DE WATERLOO
- UNIVERSITÉ DE VICTORIA
- UNIVERSITÉ SIMON FRASER

Nous renforçons des capacités dans le secteur de la santé mentale au Canada grâce à des bourses d'études

FÉLICITATIONS AUX RÉCIPIENTS DE BOURSES D'ÉTUDES

BOURSES D'ÉTUDES NATIONALES

- Gustavo Betini, Université de Waterloo : *L'évaluation de l'impact de la COVID-19 sur la santé mentale des Canadiens : étude longitudinale.*
- Danielle Fearon, Université de Waterloo: *Analyse des données démographiques de la RSMC.*

ALBERTA

- Jenney Zhu, Université de Calgary : *Le projet de psychoéducation en ligne pour les soignants : une réponse collaborative à la demande élevée de services de traumatologie pour enfants.*

COLOMBIE-BRITANNIQUE

- Amanda Joseph, Université de Victoria : *L'évaluation de la base de données probantes sur la TCCi pour le traitement de la toxicomanie au Canada.*

ONTARIO

- Sophia Ali, Université Carleton : *L'exploration des programmes d'activité physique tenant compte des traumatismes et de la violence : points de vue des femmes réfugiées.*
- Shannon Coyle, Collège Canadore : *L'exploration des impacts de la COVID-19 sur les habitudes et les connaissances des prestataires de services et sur les expériences parentales en matière de troubles de l'humeur et d'anxiété post-partum.*
- Maria Nicula, Université McMaster : *L'exploration des expériences des personnes souffrant de symptômes de troubles de l'alimentation à l'aide du programme de soutien au rétablissement de Body Brave : une étude qualitative canadienne.*
- Candace Roberts, Université Carleton : *L'intensification de l'activité physique tenant compte des traumatismes et de la violence pour la santé mentale et le bien-être*

NOUVELLE-ÉCOSSE

- Brannon Senger, Université Dalhousie: *Services virtuels de santé mentale pour les populations à risque : psychothérapie accessible et gratuite.*

ÎLE-DU-PRINCE-ÉDOUARD

- Isaac Compton, Collège Holland : *Le développement d'une ressource d'alphabétisation en santé mentale et d'autogestion pour les personnes avec une déficience intellectuelle légère à modérée.*

QUÉBEC

- Romina Barony, Université Laval : *Favoriser la santé mentale des travailleuses (-eurs) du secteur tertiaire: Exploration d'une approche novatrice basée sur l'exposition régulière à un environnement artistique immersif.*
- Olivier Côté, Université Laval : *Vers un tableau de bord interactif pour mieux soutenir la santé mentale au travail chez les personnes issues de groupes marginalisés.*

SASKATCHEWAN

Offerte en partenariat avec Saskatchewan Health Research Foundation

- Alexandria Pavelich, Université de Saskatchewan: *Comprendre si et comment les équipes thérapeutiques de maîtres-chiens est bénéficielle aux patients des services d'urgence avec des problèmes de santé mentale*
- Coatluc Sierra Rose, Université de Regina: *Le projet d'évaluation immersive de l'humilité culturelle (CHIA) : réalité étendue, communication interculturelle et avenir des soins de santé dans le métaverse.*

Mitacs

Un merci spécial à Mitacs — Le dévouement de la RSMC à soutenir des bourses d'études est rendu possible grâce à ce partenariat pluriannuel.



Nous initions la recherche en santé mentale à fort impact de côte à côte

LES RÉCIPIENTS ACTIFS DES SUBVENTIONS DE LA RSMC

COLOMBIE-BRITANNIQUE

Offerte en partenariat avec Michael Smith Health Research BC

- Kiffer Card, Université Simon Fraser : *Entreprendre la co-conception de services de détresse climatique pour les jeunes en Colombie-Britannique.*

ONTARIO

- Wendy Preskow, National Initiative for Eating Disorder: *Recherche sur la santé mentale des jeunes adultes (18-29 ans) et des soignants qui prennent soin des personnes atteintes de troubles alimentaires.*

Offerte en partenariat avec Institute for Advancements in Mental Health

- Chris Bowie, Université Queen's : *L'efficacité d'une thérapie d'auto-stigmatisation pour réduire les pensées et les comportements suicidaires dans la psychose précoce.*

Offerte en partenariat avec l'Institut du savoir sur la santé mentale et les dépendances chez les enfants et les jeunes

- Ron Hoffman, Université Nipissing, et Tina Benevides, Mains leresesdaideauxfamilles.ca : *Améliorer l'accès aux services de santé mentale pour les enfants et les adolescents grâce à une voie d'aiguillage améliorée par les policiers*
- Andrew Weeks, Université Nipissing, et Tina Benevides et Trish Mintz, Mains leresesdaideauxfamilles.ca : *Renforcement des capacités communautaires pour les proches tenant compte des traumatismes et de la toxicomanie pour les jeunes du Nord de l'Ontario.*
- Jean Costello, Homewood Research Institute et Cyndy Dearden, The Grove Wellington Guelph: *L'examen des services intégrés pour les jeunes : une évaluation de la portée et de la prestation des services fournis par The Grove Wellington Guelph*

NOUVEAU-BRUNSWICK

Offerte en partenariat avec RechercheNB

- Pamela Durepos, Université du Nouveau-Brunswick et Chandra MacBean, Société Alzheimer Nouveau-Brunswick: *Thérapie d'acceptation et d'engagement par téléconseiling pour les soignants du Nouveau-Brunswick*
- Ted McDonald, New Brunswick Institute for Research, Data and Training (NB-IRT), Université du Nouveau-Brunswick et William Journeay, Université Dalhousie NB: *La priorisation des cibles pour les interventions de SM sur le lieu de travail à l'aide de données administratives collectées régulièrement.*

SASKATCHEWAN

Offerte en partenariat avec Saskatchewan Health Research Foundation

- Heather Hadjistavropoulos, Université de Regina et Ram Sapkota, Université de Regina (Online Therapy Unit): *Les voies et les obstacles à l'accès et à l'utilisation de la thérapie cognitivo-comportementale (TCIC) offerte par Internet par divers groupes ethnoculturels de la Saskatchewan.*
- Geoffrey Maina, Université de Saskatchewan et Razawa Maroof, Regina Community Clinic: *Le co-développement d'une ressource d'alphabétisation de santé mentale et de soins personnels pour les jeunes et nouveaux arrivants racialisés à Regina, en Saskatchewan : une recherche-action participative dirigée par des jeunes.*
- Charity Marsh, Université de Regina, et Danielle Sakundiak, Girls Rock Regina: *Prenez de la place, vous comptez ! : Favoriser la (re)connexion après la pandémie grâce à une programmation artistique communautaire informés de traumatismes.*

Les webinaires enregistrés :

La série de webinaires « Spotlight on Researchers » invite les chercheurs de certains projets à partager leur travail et leurs résultats. Ces webinaires sont enregistrés et disponibles sur mhrc.ca/webinars (en anglais seulement).



LES CHEFS D'ENTREPRISE TOURNÉS VERS L'AVENIR DOIVENT SE PRÉOCCUPER DE LA SANTÉ MENTALE SUR LE LIEU DE TRAVAIL

Nous continuons à mettre en lumière l'importance de la santé mentale au travail pour les dirigeants d'aujourd'hui grâce à notre série de webinaires sur la santé mentale au travail : *La santé mentale au travail : ça commence au sommet*. En mars 2023, nous nous sommes concentrés sur le concept de la semaine de travail de quatre jours.

Akela Peoples a animé une discussion stimulante sur cette approche du leadership avec des invités qui ont mis en œuvre la semaine de travail de quatre jours dans leur propre organisation. Nous avons été rejoints par Charlotte Lockhart (Nouvelle-Zélande, fondatrice et directrice générale, *4 Day Week Global*) ; John Nash (Royaume-Uni, fondateur, *Nicholson Search and Selection*) ; et Maureen Juniper (Canada, fondatrice et partenaire, *PRAXIS*).

En juin 2022, les invitées Sabrina Geremia (vice-présidente et directrice nationale, *Google Canada*) et Lori Digulla (première vice-présidente et directrice générale, *Starbucks Canada*) se sont jointes à Akela pour discuter de la santé mentale en milieu de travail et de la promotion d'un environnement et d'une culture sains.

Pour en savoir plus sur leurs réussites et les leçons apprises, accédez aux enregistrements du webinaire : mhrc.ca/webinars (en anglais seulement)

Nous remercions tout particulièrement notre partenaire : **beneva**

Workplace Mental Health: *It Starts At The Top*

View the recording from MHRC's webinar with innovative leaders who have implemented the four-day work week.



RECHERCHE EN SANTÉ MENTALE / MENTAL HEALTH RESEARCH CANADA / VISIT mhrc.ca/webinars TO VIEW THE WEBINAR RECORDING.
With thanks for support from **beneva**

Workplace Mental Health: *It Starts At The Top*

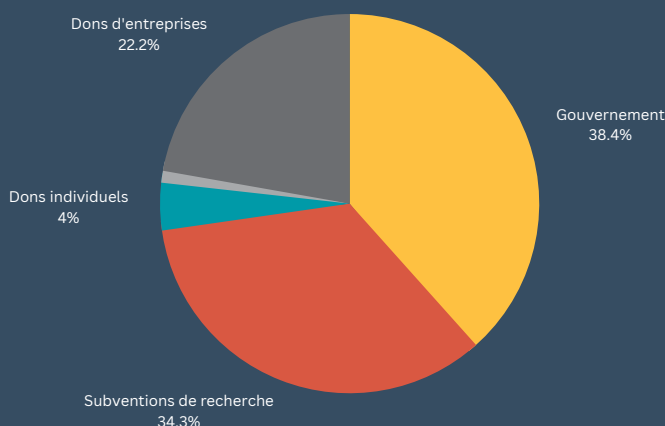
Don't miss our next session with Canadian business leaders



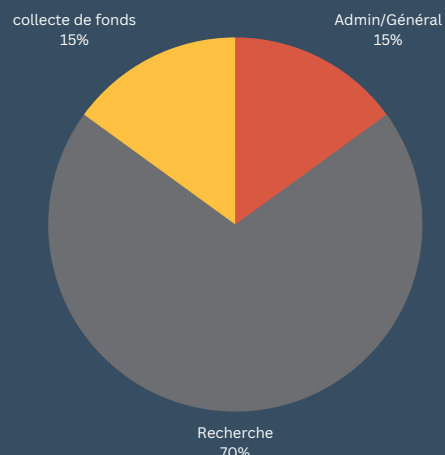
RECHERCHE EN SANTÉ MENTALE / MENTAL HEALTH RESEARCH CANADA /

Thursday, June 2nd, 3:00 PM (ET)
With thanks for support from **beneva**

REVENUS



DÉPENSES



Les états financiers vérifiés (2022-23) sont disponibles sur notre site Web à l'adresse

mhrc.ca/rapportsannuels.

MERCI À NOTRE CONSEIL D'ADMINISTRATION

John Trainor

Président du conseil d'administration
Président du Comité permanent des
nominations et de la gouvernance
*Membre adjoint de la faculté, Département
de psychiatrie, Université de Toronto*

Andrew (Andy) Greenshaw

Vice-président du conseil
d'administration
*Professeur de psychiatrie et de
neurosciences, Université de l'Alberta*

Lisa Browne

Trésorière et présidente du comité
permanent de l'audit et des risques
*Vice-présidente de l'avancement,
Université Memorial*

Ken Ross

Secrétaire et président du Comité
permanent des ressources humaines et
de la culture organisationnelle
*Sous-ministre adjoint à la retraite,
gouvernement du Nouveau-Brunswick*

Mark Allen

*Gestionnaire de portefeuille senior dans
une grande banque canadienne*

Lina Di Genova

*Directrice, Stratégie, appréciation et
évaluation des services aux étudiants,
Université McGill*

David Dozois

*Professeur de psychologie et de psychiatrie
et directeur du programme d'études
supérieures en psychologie clinique,
Université Western*

Brad Glynn

Directeur exécutif, Lifewise NFLD

Kerilee Snatenchuk

*Directrice, Personnes et Culture,
ATB Financial*

Daphne Hutt-MacLeod

*Directrice, Integrated Youth Services (IYS) -
Nouvelle-Écosse, Hôpital pour enfants IWK*

Chonnettia Jones

*Présidente et directrice exécutive,
Addgene*

Colleen McDowell

*Chef de clientèle Watson Health,
IBM Canada*

Monika Mielnik

*Directrice, Diversité, équité, inclusion,
appartenance, santé mentale et bien-être,
Bell*

Marianne Nguyen

*Directrice de programme pour la
décumulation,
SunLife Financial*

Karen Omelchuk

*Directrice des opérations cliniques en
matière de santé mentale et de
toxicomanie, Interior Health Authority*

Brett Recollet

*Étudiante en travail social autochtone,
Université Laurentienne ; travailleur de
soutien autochtone, Rainbow District
Rainbow District School Board*

Sean Samson

*Président-directeur général, Rogue
Resources*

*Nous remercions tout particulièrement le président fondateur de la RSMC,
John Trainor, qui achève son mandat de président du conseil
d'administration. Nous remercions John pour son leadership exceptionnel,
ses nombreuses réalisations et sa contribution à l'établissement de la
RSMC au cours de ses premières années d'existence.*

MERCI À NOS GÉNÉREUX DONATEURS PRINCIPAUX

Votre soutien permet de soutenir nos activités et de renforcer notre impact sur la vie des Canadiens. Nous remercions les nombreux et généreux Canadiens qui ont organisé des collectes de fonds au nom de la RSMC et qui ont fait des dons, et nous exprimons notre immense gratitude aux donateurs suivants, ainsi qu'aux plus de **285+ donateurs qui ont fait des dons anonymes :**

Alan Albert

Mark Allen

Katrina Arellano

Katie Aubrecht

Rita Bell

Laura Berardinucci

Lombardo Borrelli

Ana Cierpich

Susan and David Clewer

Mark Coghlin

Michael Cooper

Ernie and Mary

Delciancio

Dominic Depalma

Crystal Deryck

George Didok

Lucy Dimaggio

David Dozois

Charles Etchell

Alex Field

Aniello Ferraro

Ian Gadsby

Lina Di Genova

John Giordano

Andrew Greenshaw

Andrew Gomez

Dana and Phyllis Hanson

Xu He

Marc Howatson

Michael Herman

Jimson James

Chonnetia Jones

Desiree Kasbrick

Nimrat Kaur

Danielle Kemmer

Erroll Kit

Robin Khammo

Jordin MacDonald

Tracey and Rino

Mastronardi

Brian Maxwell

Maureen McMackin

Jennifer Meader

Rosanna V Mesina

Jodi Miller

David Muise

Mahendran

Namaswayan

Karen Omelchuk

Akela Peoples

Christine Phan

Kristen Phelan

Kylie Pilcher

Deborah Pixley

Donna Popowich

Vanessa Ray

Carole Reichert

Sam Ricciardone

Joseph and Alessia Romita

Ken Ross

Bilal Sabzwari

Sean Samson

Mary Anne Sersen

Kyle Smith

Matthew Smith

Kerilee Snatenchuk

John Trainor

Kent Tsuenchy

Paul Tzountzouris

Tyler Vendittelli

Mario Vitti

Longzhao Zhang

Jeffery Zucker

DONS EN L'HONNEUR DE :

Sheila Amourian

Carol Coghlin

Jennifer Cox

Axa Joji

Alison Knowlton

Frederick MacKay

Peechy Marr

Johane Lepage

Rocheleau

Harvey Schwartz

Ms. Peggy Stump

Mike and Amy



MERCI AUX ORGANISATIONS SUIVANTES POUR AVOIR CHOISI RSMC EN 2022-23

- Activision Blizzard
- Allstate Canada Group
- ATB Financial
- Atlas Institute for Veterans and Families
- Aviva Canada
- Bell
- Beneva
- Best Buy
- BMO Financial Group
- Brookfield
- Canadian Alliance on Mental Illness and Mental Health
- Canadian Imperial Bank of Commerce
- Canada Life
- Canadian Mental Health Association
- Canadian Psychological Association
- Cenovus
- Ceridian
- Charities Aid Foundation
- Coast Capital Savings Federal Credit Union
- CyberGrants
- Definity
- Electronic Arts
- Emna
- Fluor
- GitHub
- Google
- Gowling WLG
- Green Shield
- Health Canada
- Hoffmann-La Roche Ltd.
- Imperial Alliance
- Institute for Advancement in Mental Health
- Intact Insurance
- JP Bickell
- The Knowledge Institute on Child and Youth Mental Health
- Lehigh Hanson
- Let's Pasta Food Services
- Manulife
- Mental Health Commission of Canada
- Michael Smith Health Research BC
- Microsoft
- Mitacs
- Mood Disorders Society of Canada
- National Congress of Italian Canadians Edmonton
- New Brunswick Health Research Foundation
- Newport Private Wealth
- Ontario Inc.
- Parkland Corporation
- PepsiCo
- Pfizer Canada
- Pollara
- Power Corp
- Queen's University
- QuadReal
- Royal Bank of Canada
- Salesforce
- Saskatchewan Health Research Foundation
- Scotiabank
- Sephora
- Shell
- SM Blair Foundation
- Saskatchewan Population Health and Evaluation Research Unit
- Stantec
- Sun Life Financial
- TC Energy
- Telus
- Trimac Transport
- United Way East Ontario
- UPS
- Unity Technologies
- Veeva
- Wellness Together Canada
- Workplace Strategies for Mental Health

DONS À LA MÉMOIRE DE :

Ralph Barrett
Richard Clements
Elyse Cragg
Daniel Delibato
Ian Dodds
Diane Godwin-Sheridan
Rajveer Gosal

Alex Kitt
Manu Kalara
Murray Lamb
Beverly Manishen
David Paul Martin
Dani Mastronardi
Cindy Melanson
Suk Woo Nam

Tony O'Neill
Cody Rutledge
Susanna "Susie"
Sagheddu
Georgina Sheppard
Rina Spinelli
Arlene Smith



Nous sommes particulièrement reconnaissants aux partenaires suivants pour leurs contributions :



CANADIAN ALLIANCE ON MENTAL ILLNESS AND MENTAL HEALTH



ALLIANCE CANADIENNE POUR LA MALADIE MENTALE ET LA SANTÉ MENTALE



Institute for Advancements in Mental Health



Knowledge Institute on Child and Youth Mental Health and Addictions

Institut du savoir sur la santé mentale et les dépendances chez les enfants et les jeunes



Health Canada

Santé Canada



Mental Health Commission of Canada

Commission de la santé mentale du Canada



SASKATCHEWAN POPULATION HEALTH AND EVALUATION RESEARCH UNIT